

ดัชนีชี้วัดความสุขของประชาชนในพื้นที่ 14 จังหวัดภาคใต้ ประจำเดือนมิถุนายน 2559

ที่มา

การดำเนินการใด ๆ ของรัฐย่อมเป็นไปเพื่อความสุขของประชาชนในรัฐนั้น การวัดความสุขจึงเป็นการวัดถึงคุณภาพชีวิตของประชาชนที่สะท้อนการบริหารจัดการของรัฐ ผลการรายงานความสุขของประเทศต่างในโลก (World Happiness Report 2016) พบว่าประเทศไทยมีคะแนนความสุขเฉลี่ยอยู่ที่ 6.474 จากคะแนนเต็ม 10 คะแนน อยู่ในลำดับที่ 33 ของโลก มีคะแนนเพิ่มขึ้นจากเดิม 0.631 คะแนน อยู่ในลำดับการเปลี่ยนแปลงคะแนนที่ดีขึ้นเป็นอันดับ 14 ของโลก และอยู่ในลำดับ 2 ของของภูมิภาคเอเชียตะวันออกเฉียงใต้ โดยอันดับหนึ่งเป็นประเทศสิงคโปร์ (คะแนนเฉลี่ย 6.73 อันดับ 22 ของโลก มีคะแนนเพิ่มขึ้น 0.099 คะแนน ลำดับของการเปลี่ยนแปลงที่ 57) จากคะแนนดังกล่าว จะเห็นว่าประเทศไทยยังมีประเด็นที่ต้องการพัฒนาอีกมากเพื่อสร้างความสุขของคนในประเทศ

มหาวิทยาลัยสงขลานครินทร์ เป็นมหาวิทยาลัยชั้นนำในพื้นที่ภาคใต้ จึงได้เล็งเห็นความสำคัญของการสำรวจความคิดเห็นของประชาชน โดยอยู่บนพื้นฐานของหลักการทางวิชาการ เพื่อให้ได้ข้อมูลที่น่าเชื่อถือ โดยเป้าหมายของการสำรวจความคิดเห็นเพื่อให้ได้ข้อมูลอันเป็นประโยชน์ต่อสังคม และรัฐเพื่อเป็นแนวทางในการบริหารจัดการ การกำหนดนโยบายเพื่อพัฒนาสังคม ประเทศชาติ โดยให้ประชาชนมีความสุขตามที่ควรจะเป็น การสำรวจความคิดเห็นจึงเป็นบทบาทหนึ่งที่สำคัญต่อความรับผิดชอบต่อสังคม และสอดคล้องกับปณิธานของพระบิดา ที่ว่า "ประโยชน์ของเพื่อนมนุษย์เป็นกิจที่หนึ่ง"

เครื่องมือวัดความสุข

ดัชนีชี้วัดความสุขของประชาชนในพื้นที่ 14 จังหวัดภาคใต้ พัฒนามาจากดัชนีชี้วัดความสุขคนไทย ของกรมสุขภาพจิต ในชื่อ ดัชนีชี้วัดความสุขคนไทย Thai Happiness Indicators (THI – 15) มีจำนวน 15 ข้อ เป็นแบบประเมินความสุขด้วยตนเอง ซึ่งสร้างขึ้นภายใต้กรอบแนวคิดจำกัดความของความสุข หมายถึง สภาพชีวิตที่เป็นสุข อันเป็นผลจากการมีความสามารถในการจัดการปัญหาในการดำเนินชีวิต มีศักยภาพที่จะพัฒนาตนเองเพื่อคุณภาพชีวิตที่ดี โดยครอบคลุมถึงความดีงามภายในจิตใจ ภายใต้สภาพสังคมและสิ่งแวดล้อมที่เปลี่ยนแปลงไป โดยเครื่องมือนี้สร้างขึ้นโดยใช้กลุ่มคนเป็นมาตรฐาน (Normative model) ในการกำหนดเกณฑ์ปกติ (norm) เพราะยังไม่มีมาตรฐาน (gold standard) ใด ๆ ที่สามารถตรวจวินิจฉัยได้ว่าบุคคลใดมีความสุขมากน้อยเพียงใด มีการตรวจสอบความตรงตามเนื้อหา (content validity) โดยการทบทวนวรรณกรรมที่เกี่ยวข้อง และประชุมร่วมกับผู้ทรงคุณวุฒิทางด้านสุขภาพจิต เพื่อพิจารณาความตรงตามเนื้อหาที่ต้องการประเมิน จำนวน 10 ครั้ง มีการตรวจสอบความตรงตามโครงสร้าง (construct validity) ศึกษาความตรงตามโครงสร้างโดยการวิเคราะห์ปัจจัย (factor

analysis) และพิจารณาลดข้อคำถามโดยคัดเลือกเฉพาะข้อคำถามที่มีค่า factor loading ตั้งแต่ 0.40 ขึ้นไป (ยกเว้นข้อคำถามที่ผู้ทรงคุณวุฒิลงความเห็นว่าเป็นต้องมี ข้อนี้ ค่า factor loading อาจต่ำกว่า 0.40) และมีการพัฒนาจนเหลือฉบับสั้นจำนวน 15 ข้อ มีการศึกษาศึกษาความตรงร่วมสมัย (concurrent validity) ในการศึกษาครั้งนี้ ได้ทำการศึกษาความตรงร่วมสมัยโดยใช้ ดัชนีชี้วัดสุขภาพจิตของอัมพร โอตระกูล และคณะ จำนวน 12 ข้อ ทำการศึกษาควบคู่กันไปในช่วงเวลาเดียวกัน ผลการศึกษาพบว่า ดัชนีชี้วัดความสุขคนไทย 15 ข้อ กับดัชนีชี้วัดสุขภาพจิตของอัมพร โอตระกูล และคณะมีความสัมพันธ์กันในระดับปานกลาง อย่างมีนัยสำคัญทางสถิติที่ระดับ .01 โดยมีค่าสัมประสิทธิ์สหสัมพันธ์อันดับของสเปียร์แมน (Spearman's correlation coefficient) เท่ากับ 0.49 มีความเชื่อมั่นของเครื่องมือ (reliability) โดยมีค่า cronbach's alpha coefficient เท่ากับ 0.70

THI - 15 สามารถใช้ผู้ที่อยู่ในวัย 15-60 ปี โดยไม่จำกัดเพศ สามารถอ่านออก เขียนได้ ในกรณีที่ไม่สามารถอ่านด้วยตนเองได้ อาจใช้วิธีให้บุคคลอื่นอ่านให้ฟัง และผู้ตอบแบบประเมินเป็นผู้เลือกคำตอบด้วยตนเอง สามารถนำไปใช้ประเมินระดับความสุขของกลุ่มคนในหน่วยงาน องค์กรต่าง ๆ หรือคนในชุมชนในช่วงเวลาที่ต่างกัน เพื่อดูระดับความสุขของกลุ่มคนนั้น ๆ เป็นการเฝ้าระวังภาวะสุขภาพจิตขององค์กรนั้นในอีกรูปแบบหนึ่ง โดยควรใช้ประเมินในระดับกลุ่มคนปีละ 1 - 2 ครั้ง ในการนำดัชนีชี้วัดความสุขคนไทยไปใช้เพื่อประเมินซ้ำ ว่าตนเองมีระดับความสุข เปลี่ยนแปลงไปจากเดิมหรือไม่ อย่างเร็วควรประเมินซ้ำอีก 1 เดือน

ดัชนีวัดความสุขฉบับ มอ.โพล

ในเบื้องต้นเป็นฉบับที่มุ่งเน้นวัดความสุขของคนในพื้นที่ภาคใต้ 14 จังหวัด และเห็นว่าการใช้เครื่องมือวัดความสุขจำเป็นต้องทำความเข้าใจในความหมายของความสุขและองค์ประกอบของความสุขเสียก่อน ทางทีมสำรวจความคิดเห็นจึงได้ทำการศึกษาเบื้องต้นโดยการสัมภาษณ์และแบบสอบถามปลายเปิด พร้อมทดสอบคุณภาพของเครื่องมือวัดความสุขฉบับ THI - 15 ของกรมสุขภาพจิต ผลการศึกษาพบว่าความหมายของความสุขของกลุ่มเป้าหมายได้ขยายขอบเขตไปถึง ความสุขที่เกิดจากการที่คนในสังคมมีความสามัคคี รวมทั้งสังคมมีสันติสุข ทางทีมสำรวจความคิดเห็นจึงได้เพิ่มดัชนีวัดความสุข อีกจำนวน 3 ข้อคำถามที่เกี่ยวกับความสุขที่เกิดจากสังคม เครื่องมือวัดนี้จึงมีทั้งหมด 18 ข้อคำถาม โดยใช้ชื่อว่า THI - 18 (PSU Version 1.0) Version 1.0 เป็นฉบับแรกที่เป็นเครื่องมือที่จะใช้วัดความสุขของคนในพื้นที่ภาคใต้โดยเฉพาะและได้พัฒนาเป็นครั้งแรก ซึ่งต่อไปอาจมีการพัฒนาให้ครอบคลุมในพื้นที่อื่นๆ

ผลการวิเคราะห์องค์ประกอบทั้ง การวิเคราะห์องค์ประกอบเชิงสำรวจ (EFA) โดยการสกัดองค์ประกอบหลายวิธี แต่วิธีที่ทำให้การตีความและจัดกลุ่มดัชนีได้เหมาะสมที่สุดเป็นวิธี Principal Component analysis หมุนแกนด้วยวิธี Promax นับจำนวนองค์ประกอบด้วยพิจารณาค่า eigenvalue > 1.0 ได้องค์ ประกอบของความสุขทั้งหมด จำนวน 6 องค์ประกอบ ได้แก่ 1) ความสุขที่เกิดครอบครัว (น้ำหนักองค์ประกอบอยู่ระหว่าง 0.795-0.934, alpha=.843) 2) ความสุขที่เกิดจากสังคม (น้ำหนักองค์ประกอบอยู่ระหว่าง .817-.920,

alpha=.858) 3) ความสุขที่เกิดจากการได้ช่วยเหลือผู้อื่น (น้ำหนักร่องค์ประกอบอยู่ระหว่าง .771-.933, alpha=.767) 4) ความสุขที่เกิดจากการไม่มีทุกข์(น้ำหนักร่องค์ประกอบอยู่ระหว่าง .782-.868,alpha=.745) 5) ความสุขที่เกิดจากความสามารถในการเผชิญปัญหา (น้ำหนักร่องค์ประกอบอยู่ระหว่าง .753-.857,alpha=.752) และ 6) ความพึงพอใจในชีวิต (น้ำหนักร่องค์ประกอบอยู่ระหว่าง .354-.954, alpha=.781) จะเห็นว่าน้ำหนักร่องค์ประกอบค่อนข้างสูงยกเว้น ด้านที่ 6 ที่มีดัชนีหนึ่งข้อที่ค่อนข้างต่ำคือ .354 ที่วัด "รู้สึกภูมิใจในตนเอง" ซึ่งให้ผลตรงกันในการสกัดองค์ประกอบทั้งแบบ PCA และ common Factor อื่น ๆ อย่างไรก็ตามพบว่าค่าความเชื่อมั่นของเครื่องมือวัดอยู่ในระดับที่ยอมรับได้ การวิเคราะห์ร่องค์ประกอบเชิงยืนยัน (confirmatory factor analysis, CFA) พบว่าโมเดลมีความสอดคล้องกับข้อมูลเชิงประจักษ์ (Test of Model Fit Value =162.379 DF= 80 P-Value=.0000, Chi-Square to of ratio=2.03, RMSEA (Root Mean Square Error Of Approximation) =0.060, 90 Percent C.I. =0.047 0.073 CFI=0.935 ,TLI =0.915, SRMR (Standardized Root Mean Square Residual)=0.057) และค่าน้ำหนักมีนัยสำคัญทางสถิติทุกตัวบ่งชี้ ($Z > 1.96$)

THI – 18 (PSU Version 1.0) Version1.0 มีการจัดเรียงข้อคำถามและการให้คะแนนเช่นเดียวกับ THI – 15 โดยมีลักษณะเป็นมาตรฐานประมาณค่า 4 ระดับ ตั้งแต่ "ไม่เลย" "เล็กน้อย" "มาก" และ "มากที่สุด" ให้คะแนน 1-4 ยกเว้นดัชนีข้อ 3,4 และ12 ที่เป็นข้อความทางลบ จะให้คะแนนกลับกัน

ผลการสำรวจ

มหาวิทยาลัยสงขลานครินทร์ โดยศูนย์บริการวิชาการ ได้ดำเนินการจัดเก็บรวบรวมข้อมูลเกี่ยวกับความสุขของประชาชนในพื้นที่ภาคใต้ เพื่อเป็นข้อมูลในการพัฒนาคุณภาพของประชาชนของผู้ที่เกี่ยวข้อง โดยโครงการดังกล่าวเป็นส่วนหนึ่งของการสำรวจความคิดเห็น “มอ.โพล” ซึ่ง จากการสอบถามประชาชนในพื้นที่ 14 จังหวัดภาคใต้ และเพิ่มเติมเฉพาะกลุ่มอีก 2 อำเภอในจังหวัดสงขลา คือ อำเภอจะนะ และอำเภอเทพา ซึ่งตอบคำถามในเดือนมิถุนายน 2559 โดยกำหนดขนาดตัวอย่างจากอำนาจการทดสอบ (power of test) ที่ระดับ .95 เพื่อกำหนดขนาดตัวอย่างในแต่ละจังหวัด และทำการเก็บรวบรวมข้อมูลทั้งหมดจำนวนทั้งหมด 1,759 คน จากข้อคำถามที่เกี่ยวข้องจำนวน 18 ข้อ มีค่าคะแนนเต็มอยู่ที่ 4.000 พบว่า ประชาชนในพื้นที่จังหวัดสตูลเป็นพื้นที่จังหวัดที่ประชาชนมีความสุขมากที่สุด คิดเป็นคะแนน 3.2595 และประชาชนในจังหวัดจังหวัดภูเก็ตมีความสุขน้อยที่สุด คือคิดเป็นคะแนน 2.9850 รายละเอียดอื่น ดังนี้

ข้อมูลเบื้องต้นของประชากรกลุ่มตัวอย่าง

ผลการสำรวจดัชนีชี้วัดความสุขของประชาชนในพื้นที่ 14 จังหวัดภาคใต้ และอีก 2 อำเภอในจังหวัดสงขลา คือ จະนะและเทพา จากประชากรกลุ่มตัวอย่างทั้งหมด 1,759 ตัวอย่าง มีรายละเอียดที่เกี่ยวข้องดังนี้

- **อายุกลุ่มตัวอย่าง**

อายุ	ร้อยละ
12 ปี ลงไป	3.9
13-19 ปี	9.4
20-25 ปี	14.2
26-29 ปี	12.6
30-39 ปี	26.0
40-59 ปี	28.4
60 ปี ขึ้นไป	5.6
Total	100.0

- **อาชีพกลุ่มตัวอย่าง**

อาชีพ	ร้อยละ
นักเรียน/นิสิต/นักศึกษา	19.2
ค้าขาย/รับจ้าง/ธุรกิจส่วนตัว	20.6
พนักงานบริษัท/ห้างร้าน	11.6
รับราชการ/รัฐวิสาหกิจ	27.1
เกษตรกร	11.1
แม่บ้าน	8.5
อื่น ๆ	1.7
Total	100.0

- **ระดับการศึกษา**

ระดับการศึกษา	ร้อยละ
ประถมศึกษา	16.1
มัธยมศึกษา	21.2
ปวช/ปวส/อนุปริญญา	14.8

ระดับการศึกษา	ร้อยละ
ปริญญาตรี	40.5
ปริญญาโท/ปริญญาเอก	7.5
Total	100.0

- สถานภาพ

ระดับการศึกษา	ร้อยละ
โสด	45.2
สมรส	48.3
หย่าร้าง	5.0
แยกกันอยู่	1.5
Total	100.0

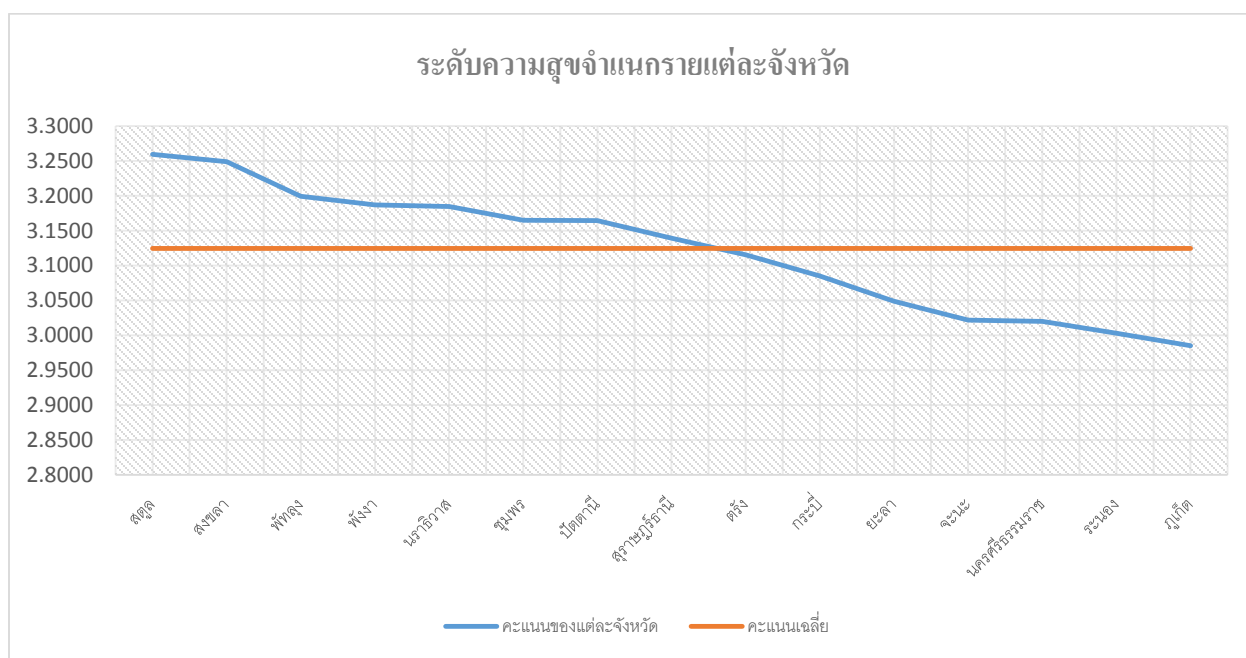
ความสุขของประชาชนในพื้นที่ 14 จังหวัดภาคใต้

1. ระดับความสุขในภาพรวมของประชาชน 14 จังหวัดภาคใต้ เรียงตามลำดับมาก - น้อย

จากการสำรวจพบว่า คะแนนเฉลี่ยของความสุขของประชาชนจังหวัดในพื้นที่ 14 จังหวัดภาคใต้ คือ 3.1247 คะแนน โดยจังหวัดที่ประชาชนมีความสุขมากที่สุด 3 อันดับ คือ จังหวัดสตูล คิดเป็นคะแนน 3.2595 จังหวัดสงขลา คิดเป็นคะแนน 3.2490 และจังหวัดพัทลุง คิดเป็นคะแนน 3.1994 ตามลำดับ ส่วนจังหวัดที่ประชาชนมีความสุขน้อยที่สุด 3 อันดับคือ จังหวัดภูเก็ต คิดเป็นคะแนน 2.9850 จังหวัดระนอง คิดเป็นคะแนน 3.0029 และจังหวัดนครศรีธรรมราช คิดเป็นคะแนน 3.0201 ตามลำดับ ส่วนพื้นที่อำเภอจะนะและเทพา ประชาชนมีความสุขในเกณฑ์ที่ต่ำกว่าค่าเฉลี่ยของภาคทั้งสองอำเภอ คิดเป็นคะแนน 3.0220 และ 2.9734 คะแนน ตามลำดับ

ลำดับที่	จังหวัด	คะแนนของแต่ละจังหวัด
1	สตูล	3.2595
2	สงขลา	3.2490
3	พัทลุง	3.1994
4	พังงา	3.1873
5	นราธิวาส	3.1850
6	ชุมพร	3.1652
7	ปัตตานี	3.1647

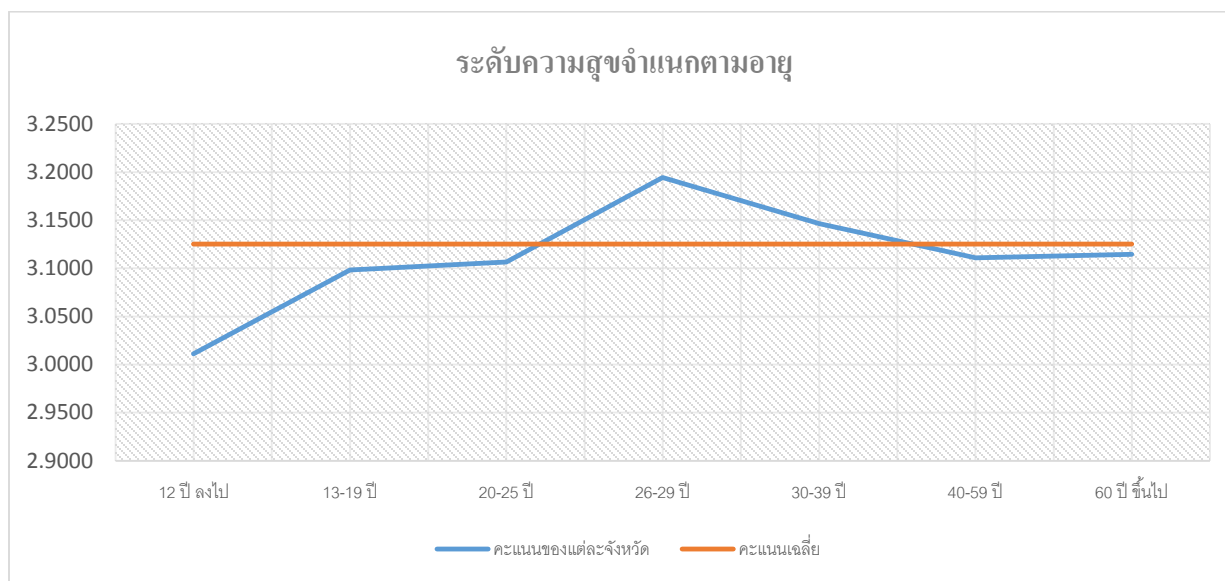
ลำดับที่	จังหวัด	คะแนนของแต่ละจังหวัด
8	สุราษฎร์ธานี	3.1395
9	ตรัง	3.1157
10	กระบี่	3.0851
11	ยะลา	3.0488
12	นครศรีธรรมราช	3.0201
13	ระนอง	3.0029
14	ภูเก็ต	2.9850
**	จันทบุรี	3.0220
**	เทพา	2.9734
	Total	3.1247



2. กลุ่มอายุของประชาชน 14 จังหวัดภาคใต้ ที่มีความสุขมากที่สุด – น้อยที่สุด

จากการสำรวจพบว่า คะแนนเฉลี่ยของช่วงอายุที่มีความสุขของประชาชนในพื้นที่ 14 จังหวัดภาคใต้ คือ 3.1251 คะแนน โดยพบว่า ช่วงอายุของประชาชนที่มีความสุขมากที่สุดคือ อายุระหว่าง 26-29 ปี คิดเป็นคะแนน 3.1944 และช่วงอายุที่ประชาชนมีความสุขน้อยที่สุดคือ 12 ปี ลงไป คิดเป็นคะแนน 3.0111

ระดับความสุขจำแนกตามอายุ	คะแนน
12 ปี ลงไป	3.0111
13-19 ปี	3.0981
20-25 ปี	3.1066
26-29 ปี	3.1944
30-39 ปี	3.1464
40-59 ปี	3.1108
60 ปี ขึ้นไป	3.1147
Total	3.1251

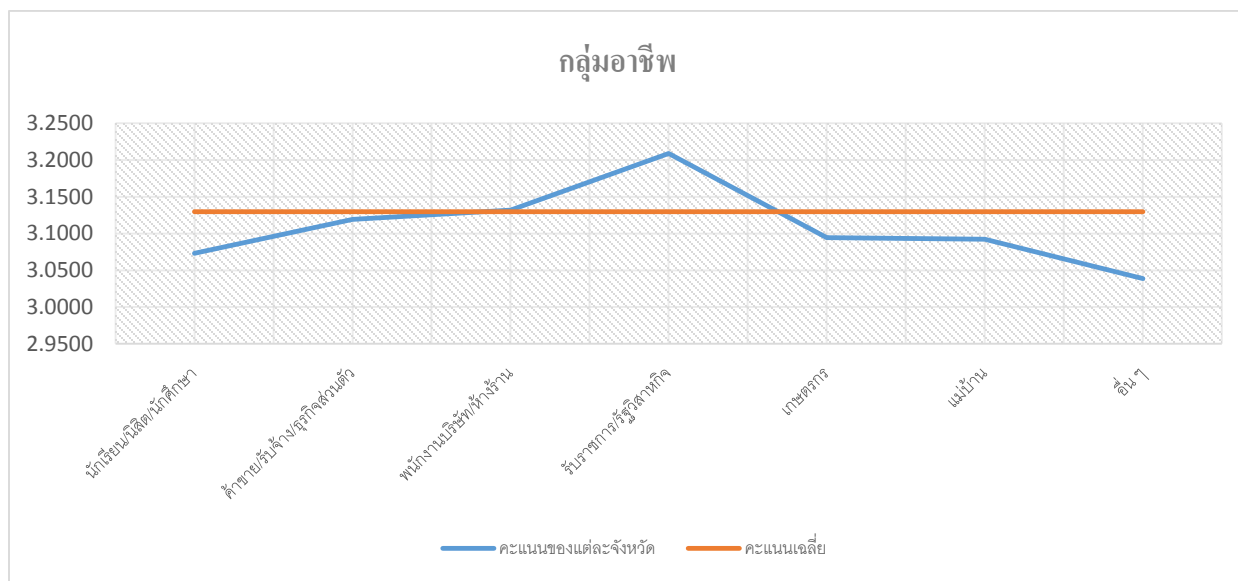


3. กลุ่มอาชีพของประชาชน 14 จังหวัดภาคใต้ ที่มีความสุขมากที่สุด - น้อยที่สุด

จากการสำรวจพบว่า คะแนนเฉลี่ยของกลุ่มอาชีพที่มีความสุขของประชาชนในพื้นที่ 14 จังหวัดภาคใต้ คือ 3.1298 คะแนน โดยกลุ่มอาชีพที่มีความสุขมากที่สุด คือ รับราชการ/รัฐวิสาหกิจ คิดเป็นคะแนน 3.2091 และกลุ่มอาชีพที่มีความสุขน้อยที่สุด คือ แม่บ้าน คิดเป็นคะแนน 3.0923

อาชีพ	คะแนน
นักเรียน/นิสิต/นักศึกษา	3.0732
ค้าขาย/รับจ้าง/ธุรกิจส่วนตัว	3.1193
พนักงานบริษัท/ห้างร้าน	3.1320

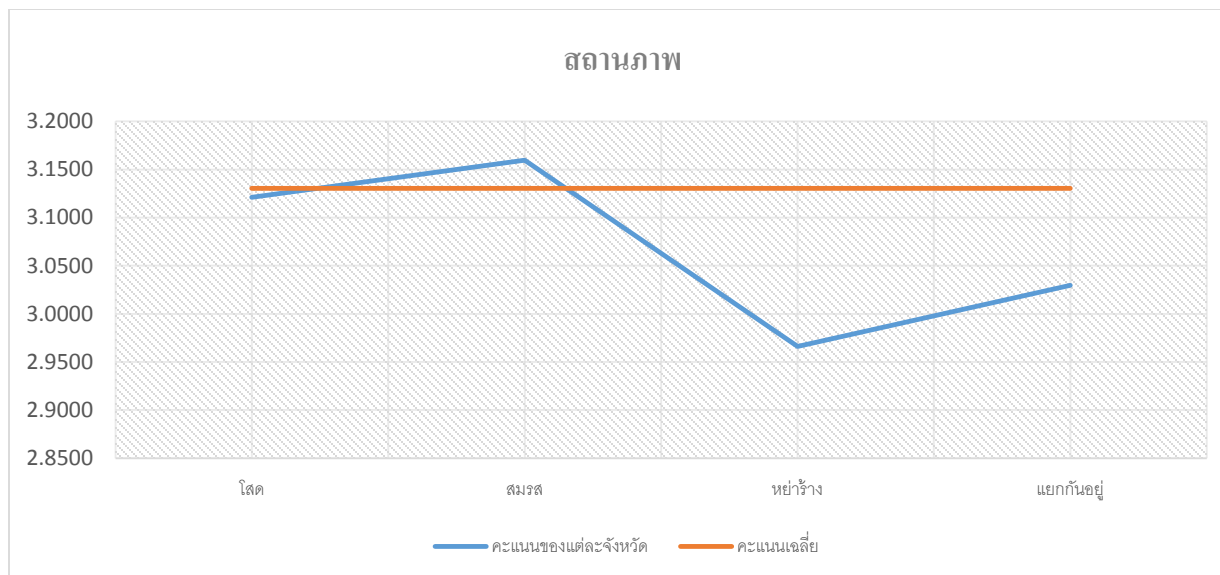
อาชีพ	คะแนน
รับราชการ/รัฐวิสาหกิจ	3.2091
เกษตรกร	3.0944
แม่บ้าน	3.0923
อื่น ๆ	3.0385
Total	3.1298



4. สถานภาพของประชาชน 14 จังหวัดภาคใต้ ที่มีความสุขมากที่สุด - น้อยที่สุด

จากการสำรวจพบว่า คะแนนเฉลี่ยของสถานภาพที่มีความสุขของประชาชนในพื้นที่ 14 จังหวัดภาคใต้ คือ 3.1305 คะแนน โดยสถานภาพที่มีความสุขมากที่สุด คือ สถานภาพสมรส คิดเป็นคะแนน 3.1595 และสถานภาพที่มีความสุขน้อยที่สุด คือ สถานภาพแยกกันอยู่ คิดเป็นคะแนน 3.0295

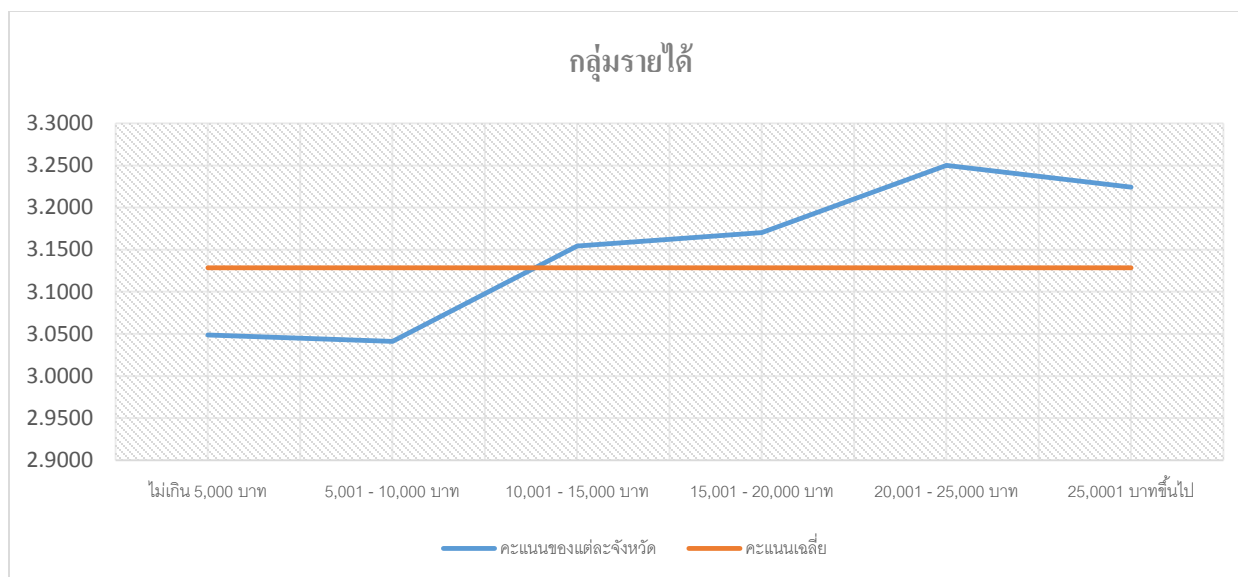
สถานภาพ	คะแนน
โสด	3.1212
สมรส	3.1595
หย่าร้าง	2.9663
แยกกันอยู่	3.0295
Total	3.1305



5. กลุ่มรายได้ของประชาชน 14 จังหวัดภาคใต้ ที่มีความสุขมากที่สุด - น้อยที่สุด

จากการสำรวจพบว่า คะแนนเฉลี่ยของกลุ่มรายได้ที่มีความสุขของประชาชนในพื้นที่ 14 จังหวัดภาคใต้ คือ 3.1284 คะแนน โดยกลุ่มรายได้ที่มีความสุขมากที่สุด คือ กลุ่มรายได้ระหว่าง 20,001 - 25,000 บาท คิดเป็นคะแนน 3.2502 และกลุ่มรายได้ที่มีความสุขน้อยที่สุด คือ กลุ่มรายได้ระหว่าง 3,0411

กลุ่มรายได้	คะแนน
ไม่เกิน 5,000 บาท	3.0486
5,001 - 10,000 บาท	3.0411
10,001 - 15,000 บาท	3.1545
15,001 - 20,000 บาท	3.1702
20,001 - 25,000 บาท	3.2502
25,001 บาทขึ้นไป	3.2242
Total	3.1284

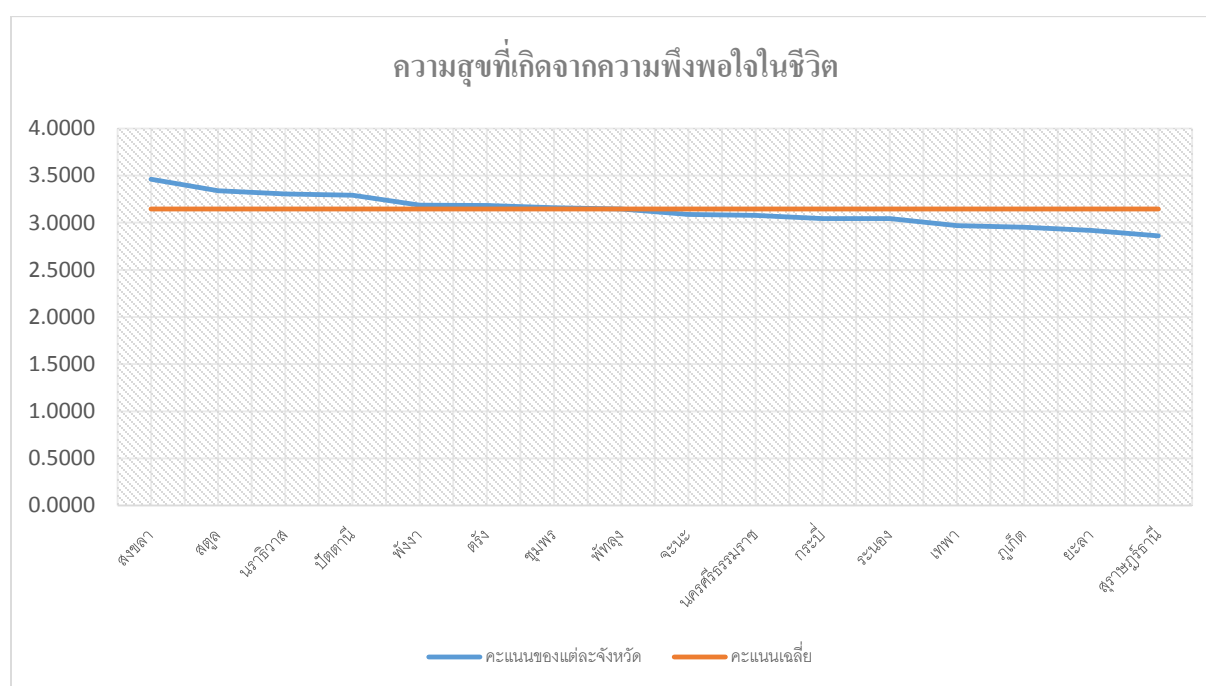


6. จังหวัดที่ประชาชนมีความสุขที่เกิดจากความพึงพอใจในชีวิต มากที่สุด - น้อยที่สุด

จากการสำรวจพบว่า คะแนนเฉลี่ยของความพึงพอใจในชีวิตของประชาชนจังหวัดในพื้นที่ 14 จังหวัดภาคใต้ คือ 3.1455 คะแนน โดยจังหวัดที่ประชาชนมีความสุขในชีวิตมากที่สุด 3 อันดับแรก คือ จังหวัดสงขลา คิดเป็นคะแนน 3.4626 จังหวัดสตูล คิดเป็นคะแนน 3.3393 และจังหวัดนราธิวาส คิดเป็นคะแนน 3.3068 ตามลำดับ ส่วนจังหวัดที่ประชาชนมีความสุขในชีวิตน้อยที่สุด 3 อันดับ คือ จังหวัดสุราษฎร์ธานี คิดเป็นคะแนน 2.8604 จังหวัดยะลา คิดเป็นคะแนน 2.9181 และจังหวัดภูเก็ต คิดเป็นคะแนน 2.9528 ส่วนพื้นที่อำเภอจะนะและเทพาของจังหวัดสงขลา ประชาชนมีความสุขในเกณฑ์ที่ต่ำกว่าค่าเฉลี่ยของภาคทั้งสองอำเภอ คิดเป็นคะแนน 3.0874 และ 2.9710 คะแนนตามลำดับ

ลำดับที่	จังหวัด	คะแนนของแต่ละจังหวัด
1	สงขลา	3.4626
2	สตูล	3.3393
3	นราธิวาส	3.3068
4	ปัตตานี	3.2910
5	พังงา	3.1875
6	ตรัง	3.1839
7	ชุมพร	3.1607
8	พัทลุง	3.1470
9	นครศรีธรรมราช	3.0786
10	กระบี่	3.0453

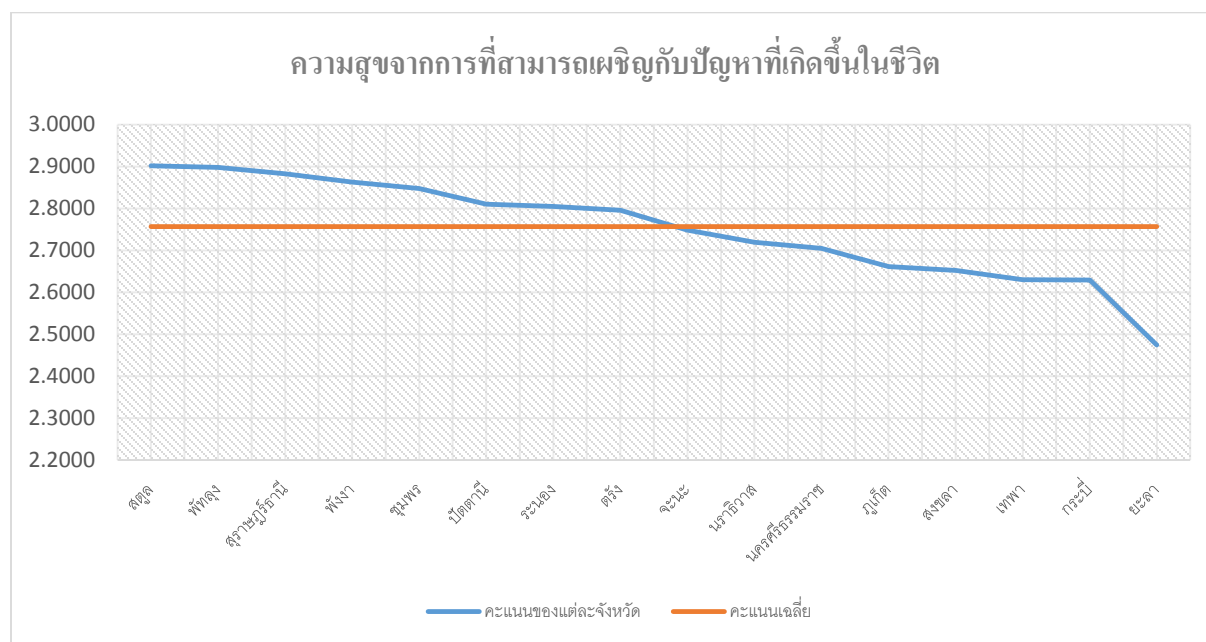
ลำดับที่	จังหวัด	คะแนนของแต่ละจังหวัด
11	ระนอง	3.0450
12	ภูเก็ต	2.9528
13	ยะลา	2.9181
14	สุราษฎร์ธานี	2.8604
**	จະนะ	3.0874
**	เทพา	2.9710
	Total	3.1455



7. จังหวัดที่ประชาชนมีความสุขจากการที่สามารถเผชิญกับปัญหาที่เกิดขึ้นในชีวิต มากที่สุด - น้อยที่สุด

จากการสำรวจพบว่า คะแนนเฉลี่ยของความสามารถในการเผชิญปัญหาที่เกิดขึ้นในชีวิตของประชาชนจังหวัดในพื้นที่ 14 จังหวัดภาคใต้ คือ 2.7570 คะแนน โดยจังหวัดที่ประชาชนสามารถในการเผชิญปัญหาที่เกิดขึ้นในชีวิตมากที่สุด 3 อันดับแรก คือ จังหวัดสตูล คิดเป็นคะแนน 2.9018 จังหวัดพัทลุง คิดเป็นคะแนน 2.8984 และจังหวัดสุราษฎร์ธานี คิดเป็นคะแนน 2.8832 ตามลำดับ ส่วนจังหวัดที่ประชาชนสามารถในการเผชิญปัญหาที่เกิดขึ้นในชีวิต น้อยที่สุด 3 อันดับ คือ จังหวัดยะลา คิดเป็นคะแนน 2.4749 จังหวัดกระบี่ คิดเป็นคะแนน 2.6296 และจังหวัดสงขลา คิดเป็นคะแนน 2.6525 ส่วนพื้นที่อำเภอจะนะและเทพาของจังหวัดสงขลา ประชาชนมีความสุขในเกณฑ์ที่ต่ำกว่าค่าเฉลี่ยของภาคทั้งสองอำเภอ คิดเป็นคะแนน 2.7486 และ 2.6304 คะแนนตามลำดับ

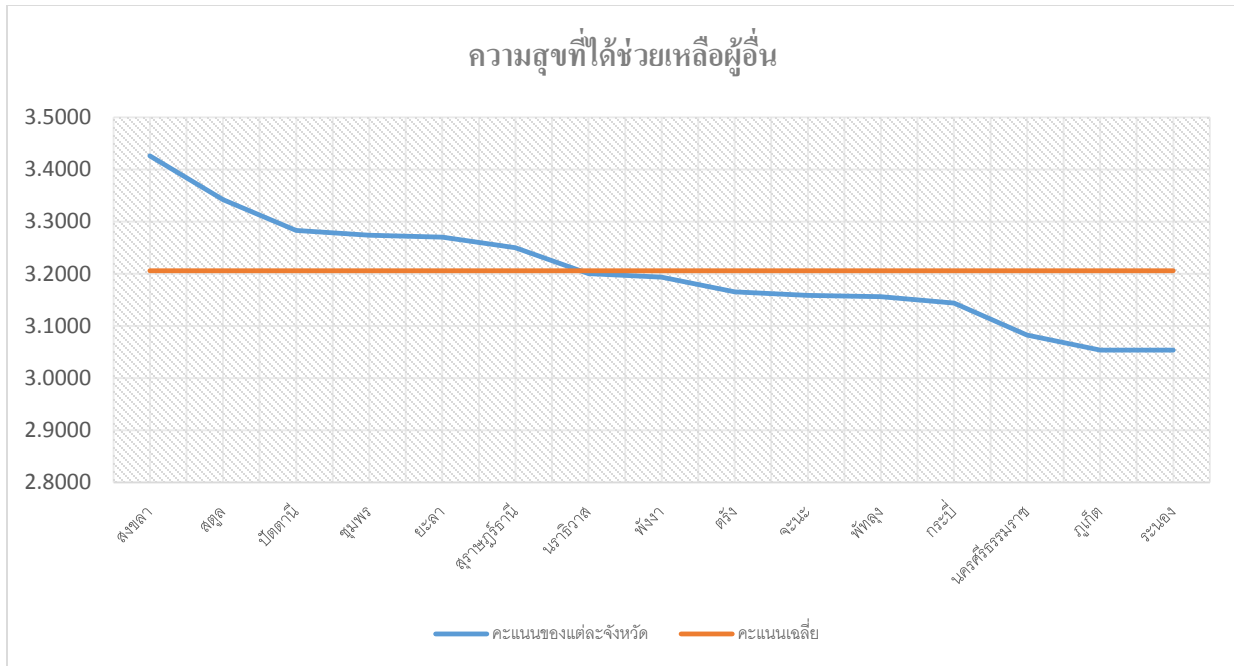
ลำดับที่	จังหวัด	คะแนนของแต่ละจังหวัด
1	สตูล	2.9018
2	พัทลุง	2.8984
3	สุราษฎร์ธานี	2.8832
4	พังงา	2.8631
5	ชุมพร	2.8482
6	ปัตตานี	2.8107
7	ระนอง	2.8048
8	ตรัง	2.7960
9	นราธิวาส	2.7198
10	นครศรีธรรมราช	2.7055
11	ภูเก็ต	2.6615
12	สงขลา	2.6525
13	กระบี่	2.6296
14	ยะลา	2.4749
**	จະนะ	2.7486
**	เทพา	2.6304
	Total	2.7570



8. จังหวัดที่ประชาชนมีความสุขที่เกิดจากการที่ได้ช่วยเหลือผู้อื่น มากที่สุด – น้อยที่สุด

จากการสำรวจพบว่า คะแนนเฉลี่ยของความสุขที่เกิดจากการได้ช่วยเหลือผู้อื่นของประชาชนจังหวัดในพื้นที่ 14 จังหวัดภาคใต้ คือ 3.2061 คะแนน โดยจังหวัดที่ประชาชนมีความสุขเมื่อได้ช่วยเหลือผู้อื่น มากที่สุด 3 อันดับแรก คือ จังหวัดสงขลา คิดเป็นคะแนน 3.4263 จังหวัดสตูล คิดเป็นคะแนน 3.3423 และจังหวัดปัตตานี คิดเป็นคะแนน 3.2831 ตามลำดับ ส่วนจังหวัดที่ประชาชนมีความสุขเมื่อได้ช่วยเหลือผู้อื่น น้อยที่สุด 3 อันดับ คือ จังหวัดระนอง คิดเป็นคะแนน 3.0536 จังหวัดภูเก็ต คิดเป็นคะแนน 3.0538 และจังหวัดสงขลา คิดเป็นคะแนน 3.0825 ส่วนพื้นที่อำเภอจะนะและเทพาของจังหวัดสงขลา ประชาชนมีความสุขในเกณฑ์ที่ต่ำกว่าค่าเฉลี่ยของภาคทั้งสองอำเภอ คิดเป็นคะแนน 3.1585 และ 2.9783 คะแนนตามลำดับ

ลำดับที่	จังหวัด	คะแนนของแต่ละจังหวัด
1	สงขลา	3.4263
2	สตูล	3.3423
3	ปัตตานี	3.2831
4	ชุมพร	3.2738
5	ยะลา	3.2701
6	สุราษฎร์ธานี	3.2500
7	นราธิวาส	3.2006
8	พังงา	3.1935
9	ตรัง	3.1652
10	พัทลุง	3.1563
11	กระบี่	3.1440
12	นครศรีธรรมราช	3.0825
13	ภูเก็ต	3.0538
14	ระนอง	3.0536
**	จะนะ	3.1585
**	เทพา	2.9783
	Total	3.2061

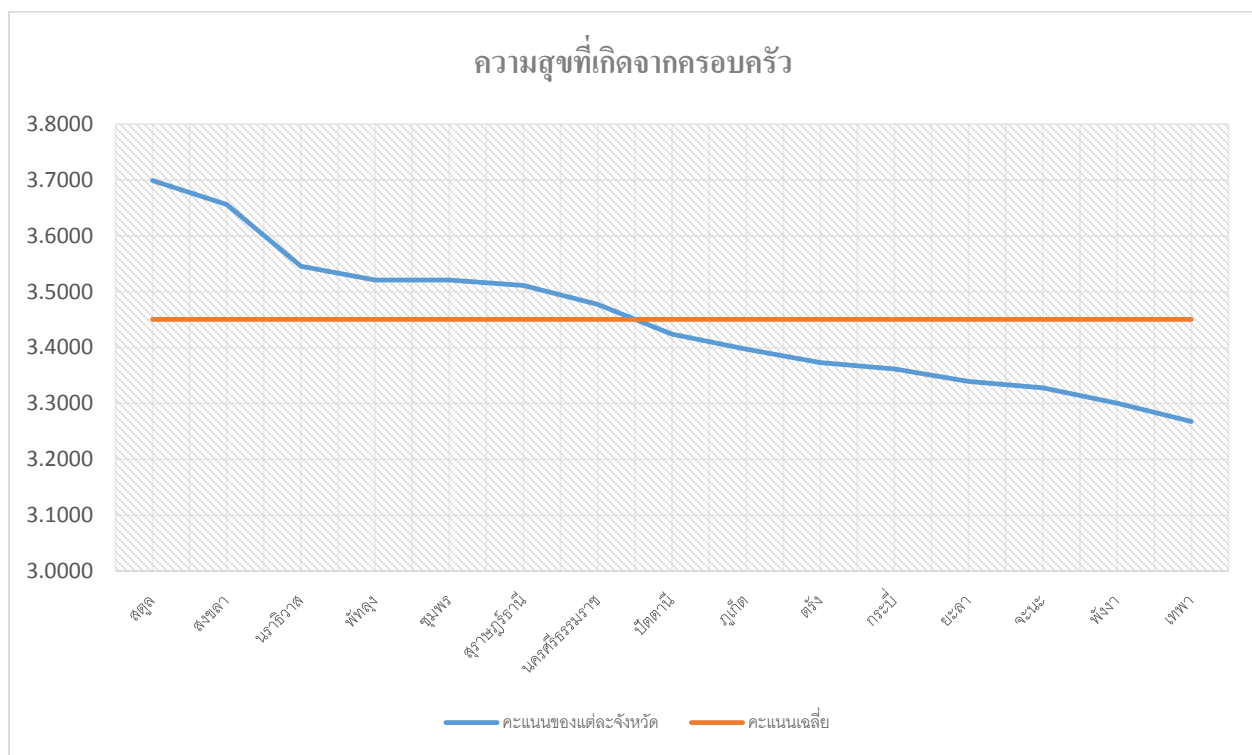


9. จังหวัดที่ประชาชนมีความสุขจากคนในครอบครัวมีความรักความผูกพันกัน มีความมั่นคง ช่วยเหลือซึ่งกันและกัน มากที่สุด - น้อยที่สุด

จากการสำรวจพบว่า คะแนนเฉลี่ยของความสุขที่เกิดจากครอบครัวของประชาชนจังหวัดในพื้นที่ 14 จังหวัดภาคใต้ คือ 2.7570 คะแนน โดยจังหวัดที่ประชาชนมีความสุขที่เกิดจากครอบครัว มากที่สุด 3 อันดับแรก คือ จังหวัดสตูล คิดเป็นคะแนน 2.9018 จังหวัดพัทลุง คิดเป็นคะแนน 2.8984 และจังหวัดสุราษฎร์ธานี คิดเป็นคะแนน 2.8832 ตามลำดับ ส่วนจังหวัดที่ประชาชนมีความสุขที่เกิดจากครอบครัว น้อยที่สุด 3 อันดับ คือ จังหวัดยะลา คิดเป็นคะแนน 2.4749 จังหวัดกระบี่ คิดเป็นคะแนน 2.6296 และจังหวัดสงขลา คิดเป็นคะแนน 2.6525 ส่วนพื้นที่อำเภอจะนะและเทพาของจังหวัดสงขลา ประชาชนมีความสุขในเกณฑ์ที่ต่ำกว่าค่าเฉลี่ยของภาคทั้งสองอำเภอ คิดเป็นคะแนน 2.7486 และ 2.6304 คะแนนตามลำดับ

ลำดับที่	จังหวัด	คะแนนของแต่ละจังหวัด
1	สตูล	2.9018
2	พัทลุง	2.8984
3	สุราษฎร์ธานี	2.8832
4	พังงา	2.8631
5	ชุมพร	2.8482
6	ปัตตานี	2.8107
7	ระนอง	2.8048

ลำดับที่	จังหวัด	คะแนนของแต่ละจังหวัด
8	ตรัง	2.7960
9	นราธิวาส	2.7198
10	นครศรีธรรมราช	2.7055
11	ภูเก็ต	2.6615
12	สงขลา	2.6525
13	กระบี่	2.6296
14	ยะลา	2.4749
**	จະนะ	2.7486
**	เทพา	2.6304
	Total	2.7570

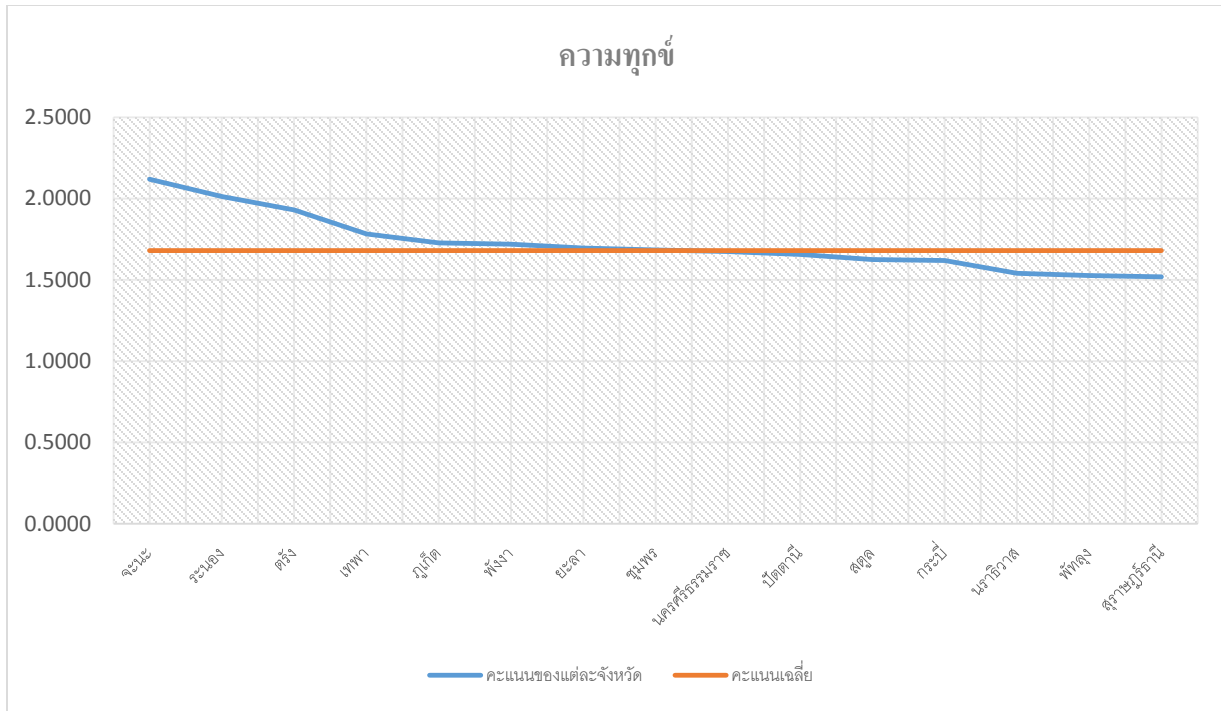


10. จังหวัดที่ประชาชนมีความทุกข์ มากที่สุด – น้อยที่สุด

จากการสำรวจพบว่า คะแนนเฉลี่ยของจังหวัดที่ประชาชนมีความทุกข์ในพื้นที่ 14 จังหวัดภาคใต้ คือ 1.6813 คะแนน โดยจังหวัดที่ประชาชนมีความทุกข์ มากที่สุด 3 อันดับแรก คือ จังหวัดระนอง คิดเป็นคะแนน 2.0134 จังหวัดตรัง คิดเป็นคะแนน 1.9316 และภูเก็ต คิดเป็นคะแนน 1.7282 ตามลำดับ ส่วนจังหวัดที่ประชาชนมีทุกข์

น้อยที่สุด 3 อันดับ คือ จังหวัดสงขลา คิดเป็นคะแนน 1.4343 จังหวัดสุราษฎร์ธานี คิดเป็นคะแนน 1.5198 และ จังหวัดพัทลุง คิดเป็นคะแนน 1.5273 ส่วนพื้นที่อำเภอจะนะและเทพาของจังหวัดสงขลา ประชาชนมีความทุกข์ใน เกณฑ์ที่สูงกว่าค่าเฉลี่ยของภาคทั้งสองอำเภอ คิดเป็นคะแนน 2.1202 และ 1.7826 คะแนนตามลำดับ

ลำดับที่	จังหวัด	คะแนนของแต่ละจังหวัด
1	ระนอง	2.0134
2	ตรัง	1.9316
3	ภูเก็ต	1.7282
4	พังงา	1.7202
5	ยะลา	1.6966
6	ชุมพร	1.6845
7	นครศรีธรรมราช	1.6752
8	ปัตตานี	1.6561
9	สตูล	1.6265
10	กระบี่	1.6199
11	นราธิวาส	1.5409
12	พัทลุง	1.5273
13	สุราษฎร์ธานี	1.5198
14	สงขลา	1.4343
**	จะนะ	2.1202
**	เทพา	1.7826
	Total	1.6813



สำรวจความคิดเห็นโดย คณะทำงานการสำรวจความคิดเห็น มอ.โพล
มหาวิทยาลัยสงขลานครินทร์