

ดัชนีชี้วัดความสุขของประชาชนในพื้นที่ 14 จังหวัดภาคใต้ ประจำเดือน ตุลาคม 2559

ที่มา

การดำเนินการใด ๆ ของรัฐย่อมเป็นไปเพื่อความสุขของประชาชนในรัฐนั้น การวัดความสุขจึงเป็นการวัดถึงคุณภาพชีวิตของประชาชนที่สะท้อนการบริหารจัดการของรัฐ ผลการรายงานความสุขของประเทศต่างในโลก (World Happiness Report 2016) พบว่าประเทศไทยมีคะแนนความสุขเฉลี่ยอยู่ที่ 6.474 จากคะแนนเต็ม 10 คะแนน อยู่ในลำดับที่ 33 ของโลก มีคะแนนเพิ่มขึ้นจากเดิม 0.631 คะแนน อยู่ในลำดับการเปลี่ยนแปลงคะแนนที่ดีขึ้นเป็นอันดับ 14 ของโลก และอยู่ในลำดับ 2 ของของภูมิภาคเอเชียตะวันออกเฉียงใต้ โดยอันดับหนึ่งเป็นประเทศสิงคโปร์ (คะแนนเฉลี่ย 6.73 อันดับ 22 ของโลก มีคะแนนเพิ่มขึ้น 0.099 คะแนน ลำดับของการเปลี่ยนแปลงที่ 57) จากคะแนนดังกล่าว จะเห็นว่าประเทศไทยยังมีประเด็นที่ต้องการพัฒนาอีกมากเพื่อสร้างความสุขของคนในประเทศ

มหาวิทยาลัยสงขลานครินทร์ เป็นมหาวิทยาลัยชั้นนำในพื้นที่ภาคใต้ จึงได้เล็งเห็นความสำคัญของการสำรวจความคิดเห็นของประชาชน โดยอยู่บนพื้นฐานของหลักการทางวิชาการ เพื่อให้ได้ข้อมูลที่น่าเชื่อถือ โดยเป้าหมายของการสำรวจความคิดเห็นเพื่อให้ได้ข้อมูลอันเป็นประโยชน์ต่อสังคม และรัฐเพื่อเป็นแนวทางในการบริหารจัดการ การกำหนดนโยบายเพื่อพัฒนาสังคม ประเทศชาติ โดยให้ประชาชนมีความสุขตามที่ควรจะเป็น การสำรวจความคิดเห็นจึงเป็นบทบาทหนึ่งที่ต้องรับผิดชอบต่อความรับผิดชอบต่อสังคม และสอดคล้องกับ ปณิธานของพระบิดา ที่ว่า "ประโยชน์ของเพื่อนมนุษย์เป็นกิจที่หนึ่ง"

เครื่องมือวัดความสุข

ดัชนีชี้วัดความสุขของประชาชนในพื้นที่ 14 จังหวัดภาคใต้ พัฒนามาจากดัชนีชี้วัดความสุขคนไทย ของกรมสุขภาพจิต ในชื่อ ดัชนีชี้วัดความสุขคนไทย Thai Happiness Indicators (THI – 15) มีจำนวน 15 ข้อ เป็นแบบประเมินความสุขด้วยตนเอง ซึ่งสร้างขึ้นภายใต้กรอบแนวคิดจำกัดความของความสุข หมายถึง สภาพชีวิตที่เป็นสุข อันเป็นผลจากการมีความสามารถในการจัดการปัญหาในการดำเนินชีวิต มีศักยภาพที่จะพัฒนาตนเองเพื่อคุณภาพชีวิตที่ดี โดยครอบคลุมถึงความดีงามภายในจิตใจ ภายใต้สภาพสังคมและสิ่งแวดล้อมที่เปลี่ยนแปลงไป โดยเครื่องมือนี้สร้างขึ้นโดยใช้กลุ่มคนเป็นมาตรฐาน (Normative model) ในการกำหนดเกณฑ์ปกติ (norm) เพราะยังไม่มีมาตรฐาน (gold standard) ใด ๆ ที่สามารถตรวจวินิจฉัยได้ว่าบุคคลใดมีความสุขมากน้อยเพียงใด มีการตรวจสอบความตรงตามเนื้อหา (content validity) โดยการทบทวนวรรณกรรมที่เกี่ยวข้อง และประชุมร่วมกับผู้ทรงคุณวุฒิทางด้านสุขภาพจิต เพื่อพิจารณาความตรงตามเนื้อหาที่ต้องการประเมิน จำนวน 10 ครั้ง มีการตรวจความตรงตามโครงสร้าง (construct validity) ศึกษาความตรงตามโครงสร้างโดยการวิเคราะห์ปัจจัย (factor analysis) และพิจารณาลดข้อคำถามโดยคัดเลือกเฉพาะข้อคำถามที่มีค่า factor loading ตั้งแต่ 0.40 ขึ้นไป (ยกเว้นข้อคำถามที่ผู้ทรงคุณวุฒิลงความเห็นว่าเป็นต้องมี ข้อนี้ ค่า factor loading อาจต่ำกว่า 0.40) และมีการพัฒนาจนเหลือฉบับสั้นจำนวน 15 ข้อ มีการศึกษาศึกษาความตรงร่วมสมัย (concurrent validity) ในการศึกษาครั้งนี้ ได้ทำการศึกษาความตรงร่วมสมัยโดยใช้ ดัชนีชี้วัดสุขภาพจิตของอัมพร โอตระกูล และคณะ จำนวน 12 ข้อ ทำการศึกษาควบคู่กันไปในช่วงเวลาเดียวกัน ผลการศึกษาพบว่า ดัชนีชี้วัดความสุขคนไทย 15 ข้อ กับดัชนีชี้วัด สุขภาพจิตของอัมพร โอตระกูล และคณะมีความสัมพันธ์กันในระดับปานกลาง อย่างมี

นัยสำคัญทางสถิติที่ระดับ .01 โดยมีค่าสัมประสิทธิ์สหสัมพันธ์อันดับของสเปียร์แมน (Spearman's correlation coefficient) เท่ากับ 0.49 มีความเชื่อมั่นของเครื่องมือ (reliability) โดยมีค่า cronbach's alpha coefficient เท่ากับ 0.70

THI – 15 สามารถใช้ผู้ที่อยู่ในวัย 15-60 ปี โดยไม่จำกัดเพศ สามารถอ่านออก เขียนได้ ในกรณีที่ไม่สามารถอ่านด้วยตนเองได้ อาจใช้วิธีให้บุคคลอื่นอ่านให้ฟัง และผู้ตอบแบบประเมินเป็นผู้เลือกคำตอบด้วยตนเอง สามารถนำไปใช้ประเมินระดับความสุขของกลุ่มคนในหน่วยงาน องค์กรต่าง ๆ หรือคนในชุมชนในช่วงเวลาที่ต่างกัน เพื่อดูระดับความสุขของกลุ่มคนนั้น ๆ เป็นการเฝ้าระวังภาวะสุขภาพจิตขององค์กรนั้นในอีกรูปแบบหนึ่ง โดยควรใช้ประเมินในระดับกลุ่มคนปีละ 1 – 2 ครั้ง ในการนำดัชนีชี้วัดความสุขคนไทยไปใช้เพื่อประเมินซ้ำว่าตนเองมีระดับความสุข เปลี่ยนแปลงไปจากเดิมหรือไม่ อย่างเร็วควรประเมินซ้ำอีก 1 เดือน

ดัชนีวัดความสุขฉบับ มอ.โพล

ในเบื้องต้นเป็นฉบับที่มุ่งเน้นวัดความสุขของคนในพื้นที่ภาคใต้ 14 จังหวัด และเห็นว่าการใช้เครื่องมือวัดความสุขจำเป็นต้องทำความเข้าใจในความหมายของความสุขและองค์ประกอบของความสุขเสียก่อน ทางทีมสำรวจความคิดเห็นจึงได้ทำการศึกษาเบื้องต้นโดยการสัมภาษณ์และแบบสอบถามปลายเปิด พร้อมทดสอบคุณภาพของเครื่องมือวัดความสุขฉบับ THI – 15 ของกรมสุขภาพจิต ผลการศึกษาพบว่าความหมายของความสุขของกลุ่มเป้าหมายได้ขยายขอบเขตไปถึง ความสุขที่เกิดจากการที่คนในสังคมมีความสามัคคี รวมทั้งสังคมมีสันติสุข ทางทีมสำรวจความคิดเห็นจึงได้เพิ่มดัชนีวัดความสุข อีกจำนวน 3 ข้อคำถามที่เกี่ยวกับความสุขที่เกิดจากสังคม เครื่องมือวัดนี้จึงมีทั้งหมด 18 ข้อคำถาม โดยใช้ชื่อว่า THI – 18 (PSU Version 1.0) Version 1.0 เป็นฉบับแรกที่เป็นเครื่องมือที่จะใช้วัดความสุขของคนในพื้นที่ภาคใต้โดยเฉพาะและได้พัฒนาเป็นครั้งแรก ซึ่งต่อไปอาจมีการพัฒนาให้ครอบคลุมในพื้นที่อื่นๆ

ผลการวิเคราะห์องค์ประกอบทั้ง การวิเคราะห์องค์ประกอบเชิงสำรวจ (EFA) โดยการสกัดองค์ประกอบหลายวิธี แต่วิธีที่ทำให้การตีความและจัดกลุ่มดัชนีได้เหมาะสมที่สุดเป็นวิธี Principal Component analysis หมุนแกนด้วยวิธี Promax นับจำนวนองค์ประกอบด้วยพิจารณาค่า eigenvalue > 1.0 ได้องค์ ประกอบของความสุขทั้งหมด จำนวน 6 องค์ประกอบ ได้แก่ 1) ความสุขที่เกิดครอบครัว (น้ำหนักองค์ประกอบอยู่ระหว่าง 0.795-0.934, alpha=.843) 2) ความสุขที่เกิดจากสังคม (น้ำหนักองค์ประกอบอยู่ระหว่าง .817-.920, alpha=.858) 3) ความสุขที่เกิดจากการได้ช่วยเหลือผู้อื่น (น้ำหนักองค์ประกอบอยู่ระหว่าง .771-.933, alpha=.767) 4) ความสุขที่เกิดจากการไม่มีทุกข์(น้ำหนักองค์ประกอบอยู่ระหว่าง .782-.868,alpha=.745) 5) ความสุขที่เกิดจากความสามารถในการเผชิญปัญหา (น้ำหนักองค์ประกอบอยู่ระหว่าง .753-.857,alpha=.752) และ 6) ความพึงพอใจในชีวิต (น้ำหนักองค์ประกอบอยู่ระหว่าง .354-.954, alpha=.781) จะเห็นว่าน้ำหนักองค์ประกอบค่อนข้างสูงยกเว้น ด้านที่ 6 ที่มีดัชนีหนึ่งข้อที่ค่อนข้างต่ำคือ .354 ที่วัด "รู้สึกภูมิใจในตนเอง" ซึ่งให้ผลตรงกันในการสกัดองค์ประกอบทั้งแบบ PCA และ common Factor อื่น ๆ อย่างไรก็ตามพบว่าค่าความเชื่อมั่นของเครื่องมือวัดอยู่ในระดับที่ยอมรับได้ การวิเคราะห์องค์ประกอบเชิงยืนยัน (confirmatory factor analysis, CFA) พบว่าโมเดลมีความสอดคล้องกับข้อมูลเชิงประจักษ์ (Test of Model Fit Value =162.379 DF= 80 P-Value=.0000, Chi-Square to of ratio=2.03, RMSEA (Root Mean Square Error Of

Approximation) =0.060, 90 Percent C.I. =0.047 0.073 CFI=0.935 ,TLI =0.915, SRMR (Standardized Root Mean Square Residual)=0.057) และค่าน้ำหนักมีนัยสำคัญทางสถิติทุกตัวบ่งชี้ ($Z > 1.96$)

THI – 18 (PSU Version 1.0) Version1.0 มีการจัดเรียงข้อคำถามและการให้คะแนนเช่นเดียวกับกับ THI – 15 โดยมีลักษณะเป็นมาตรฐานประมาณค่า 4 ระดับ ตั้งแต่ "ไม่เลย" "เล็กน้อย" "มาก" และ "มากที่สุด" ให้คะแนน 1-4 ยกเว้นดัชนีข้อ 3,4 และ12 ที่เป็นข้อความทางลบ จะให้คะแนนกลับกัน

ผลการสำรวจ

1. ข้อมูลเบื้องต้นของประชากรกลุ่มตัวอย่าง

ผลการสำรวจดัชนีชี้วัดความสุขของประชาชนในพื้นที่ 14 จังหวัดภาคใต้ และอีก 2 อำเภอในจังหวัดสงขลา คือ จะนะและเทพา จากประชากรกลุ่มตัวอย่างทั้งหมด 1,759 ตัวอย่าง มีรายละเอียดที่เกี่ยวข้องดังนี้

1.1 เพศกลุ่มตัวอย่าง

เพศ	ร้อยละ
ชาย	42.5
หญิง	57.5
Total	100.0

1.2 อายุกลุ่มตัวอย่าง

อายุ	ร้อยละ
12 ปี ลงไป	2.4
13-19 ปี	11.7
20-25 ปี	17.3
26-29 ปี	12.3
30-39 ปี	24.9
40-59 ปี	25.6
60 ปี ขึ้นไป	5.7
Total	100.0

1.3 อาชีพกลุ่มตัวอย่าง

อาชีพ	ร้อยละ
นักเรียน/นิสิต/นักศึกษา	20.3
ค้าขาย/รับจ้าง/ธุรกิจส่วนตัว	20
พนักงานบริษัท/ห้างร้าน	15.2
รับราชการ/รัฐวิสาหกิจ	16.9
เกษตรกร	18.9
แม่บ้าน	4.6
อื่น ๆ	4.2
Total	100.0

1.4 ระดับการศึกษา

ระดับการศึกษา	ร้อยละ
ประถมศึกษา	18
มัธยมศึกษา	28.5
ปวช/ปวส/อนุปริญญา	19
ปริญญาตรี	28.7
ปริญญาโท/ปริญญาเอก	5.8
Total	100.0

1.5 รายได้

รายได้	ร้อยละ
ไม่เกิน 5,000 บาท	21.2
5,001 - 10,000 บาท	26.1
10,001 - 15,000 บาท	21.9
15,001 - 20,000 บาท	12.6
20,001 - 25,000 บาท	7.7
25,0001 บาทขึ้นไป	10.5
Total	100.0

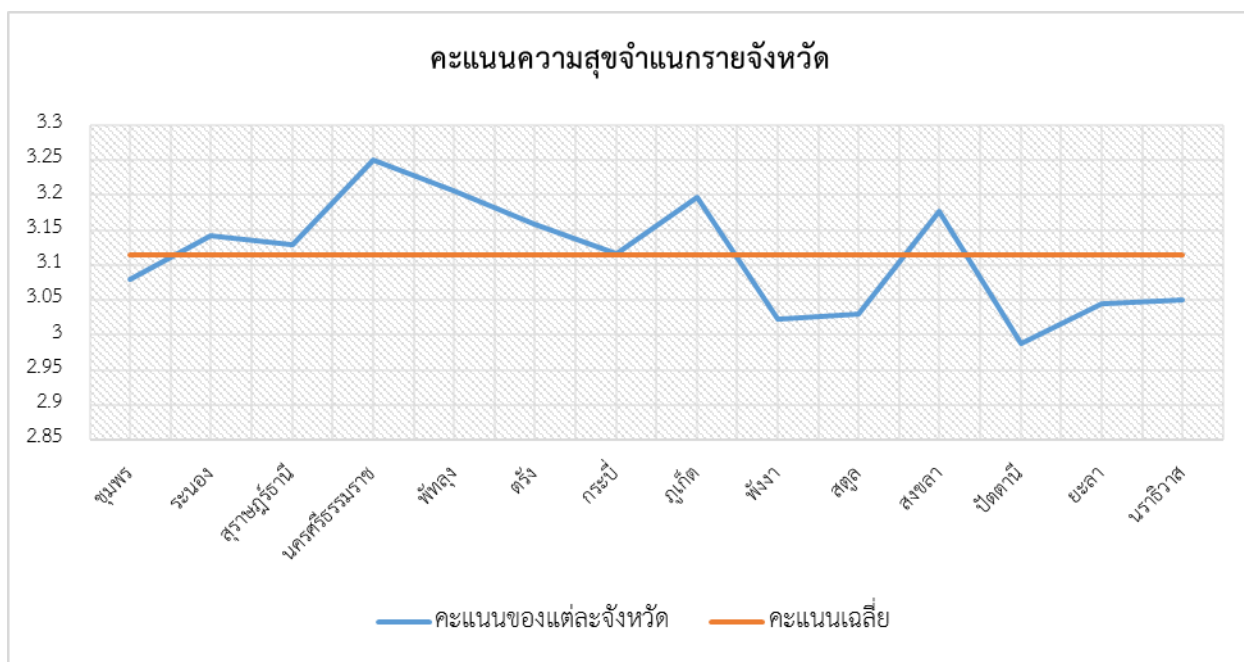
1.6 สถานภาพ

ระดับการศึกษา	ร้อยละ
โสด	45.7
สมรส	47.7
หย่าร้าง	4.7
แยกกันอยู่	1.9
Total	100.0

2. คะแนนความสุขรวมของประชาชนในพื้นที่ 14 จังหวัดภาคใต้

2.1 ระดับความสุขในภาพรวมของประชาชน 14 จังหวัดภาคใต้ เรียงตามลำดับมาก - น้อย

ลำดับที่	จังหวัด	คะแนนของแต่ละจังหวัด
1	นครศรีธรรมราช	3.250
2	พัทลุง	3.206
3	ภูเก็ต	3.196
4	สงขลา	3.177
5	ตรัง	3.159
6	ระนอง	3.142
7	สุราษฎร์ธานี	3.129
8	กระบี่	3.117
9	ชุมพร	3.079
10	นราธิวาส	3.050
11	ยะลา	3.044
12	สตูล	3.030
13	พังงา	3.022
14	ปัตตานี	2.988
	Total	3.114



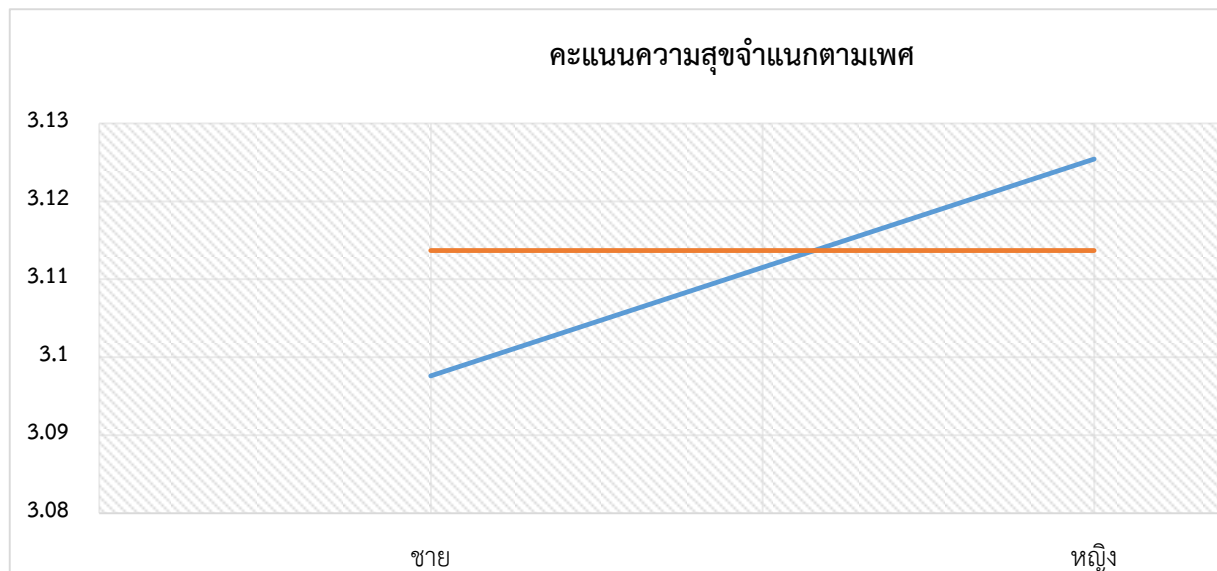
จากการสำรวจพบว่า คะแนนเฉลี่ยของความสุขของประชาชนจังหวัดในพื้นที่ 14 จังหวัดภาคใต้ คือ 3.11 คะแนน โดยจังหวัดที่ประชาชนมีความสุขมากที่สุด 3 อันดับ คือ จังหวัดนครศรีธรรมราช คิดเป็นคะแนน

3.250 จังหวัดพัทลุง คิดเป็นคะแนน 3.206 และจังหวัดภูเก็ต คิดเป็นคะแนน 3.196 ตามลำดับ ส่วนจังหวัดที่ประชาชนมีความสุขน้อยที่สุด 3 อันดับคือ จังหวัดปัตตานี คิดเป็นคะแนน 2.988 จังหวัดพังงา คิดเป็นคะแนน 3.022 และจังหวัดสตูล คิดเป็นคะแนน 3.030 ตามลำดับ ตามลำดับ

3. คะแนนความสุขรวมของประชาชนในพื้นที่ 14 จังหวัดภาคใต้

3.1 คะแนนความสุขจำแนกตามเพศ

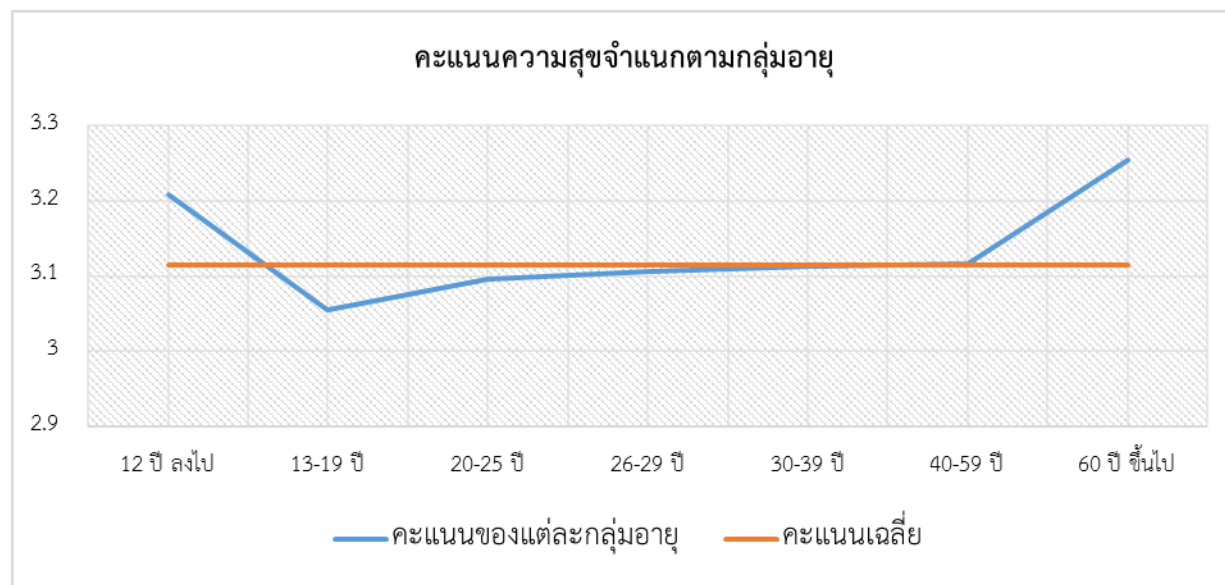
เพศ	คะแนน
ชาย	3.097
หญิง	3.125
Total	3.113



จากการสำรวจพบว่า คะแนนเฉลี่ยของเพศที่มีความสุขในพื้นที่ 14 จังหวัดภาคใต้ คือ 3.113 คะแนน โดยพบว่า เพศที่มีความสุขมากที่สุดคือ เพศหญิง คิดเป็นคะแนน 3.125 และเพศชายมีความสุขน้อยที่สุด คิดเป็นคะแนน 3.097

3.2 คะแนนความสุขจำแนกตามกลุ่มอายุ

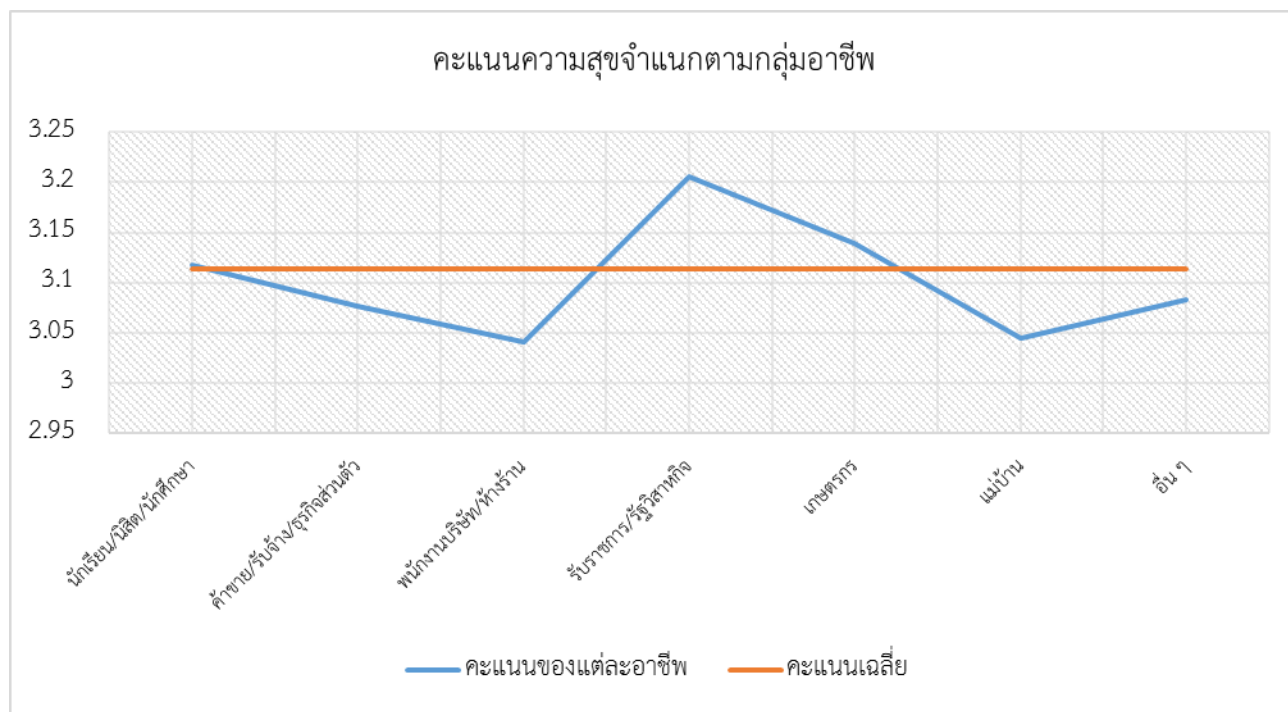
ระดับความสุขจำแนกตามอายุ	คะแนน
12 ปี ลงไป	3.207
13-19 ปี	3.055
20-25 ปี	3.096
26-29 ปี	3.105
30-39 ปี	3.113
40-59 ปี	3.116
60 ปี ขึ้นไป	3.254
Total	3.118



จากการสำรวจพบว่า คะแนนเฉลี่ยของช่วงอายุที่มีความสุขของประชาชนในพื้นที่ 14 จังหวัดภาคใต้ คือ 3.118 คะแนน โดยพบว่า ช่วงอายุของประชาชนที่มีความสุขมากที่สุดคือ อายุ 60 ปีขึ้นไป คิดเป็นคะแนน 3.254 และช่วงอายุที่ประชาชนมีความสุขน้อยที่สุดคือ อายุระหว่าง 13-19 ปี คิดเป็นคะแนน 3.055

3.3 คะแนนความสุขจำแนกตามกลุ่มอาชีพ

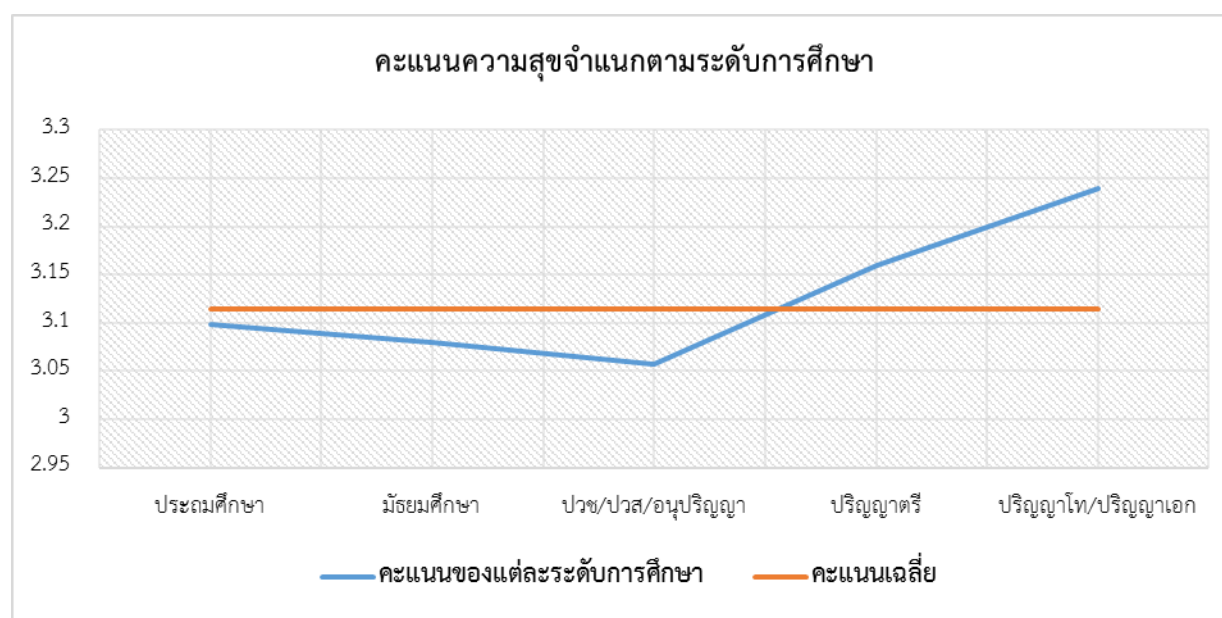
อาชีพ	คะแนน
นักเรียน/นิสิต/นักศึกษา	3.117
ค้าขาย/รับจ้าง/ธุรกิจส่วนตัว	3.077
พนักงานบริษัท/ห้างร้าน	3.041
รับราชการ/รัฐวิสาหกิจ	3.205
เกษตรกร	3.139
แม่บ้าน	3.044
อื่น ๆ	3.083
Total	3.114



จากการสำรวจพบว่า คะแนนเฉลี่ยของอาชีพที่มีความสุขของประชาชนในพื้นที่ 14 จังหวัดภาคใต้ คือ 3.114 คะแนน โดยพบว่า อาชีพของประชาชนที่มีความสุขมากที่สุดคือ อาชีพรับราชการ/รัฐวิสาหกิจ คิดเป็นคะแนน 3.205 และอาชีพที่ประชาชนมีความสุขน้อยที่สุดคือ พนักงานบริษัท/ห้างร้าน คิดเป็นคะแนน 3.041

3.4 คะแนนความสุขจำแนกตามระดับการศึกษา

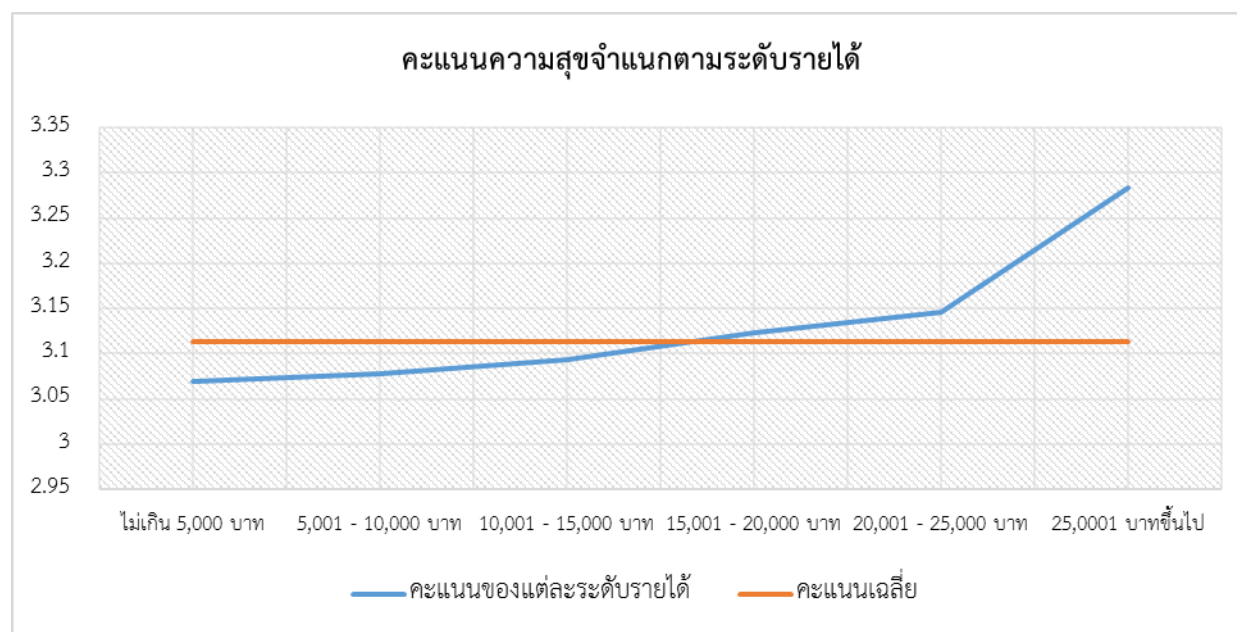
ระดับการศึกษา	คะแนน
ประถมศึกษา	3.097
มัธยมศึกษา	3.079
ปวช/ปวส/อนุปริญญา	3.057
ปริญญาตรี	3.160
ปริญญาโท/ปริญญาเอก	3.239
Total	3.113



จากการสำรวจพบว่า คะแนนเฉลี่ยของระดับการศึกษาที่มีความสุขของประชาชนในพื้นที่ 14 จังหวัดภาคใต้ คือ 3.113 คะแนน โดยพบว่า ระดับการศึกษาของประชาชนที่มีความสุขมากที่สุดคือ ปริญญาโท/ปริญญาเอก คิดเป็นคะแนน 3.239 และระดับการศึกษาที่ประชาชนมีความสุขน้อยที่สุดคือ ปวช/ปวส/อนุปริญญา คิดเป็นคะแนน 3.057

3.5 คะแนนความสุขจำแนกตามระดับรายได้

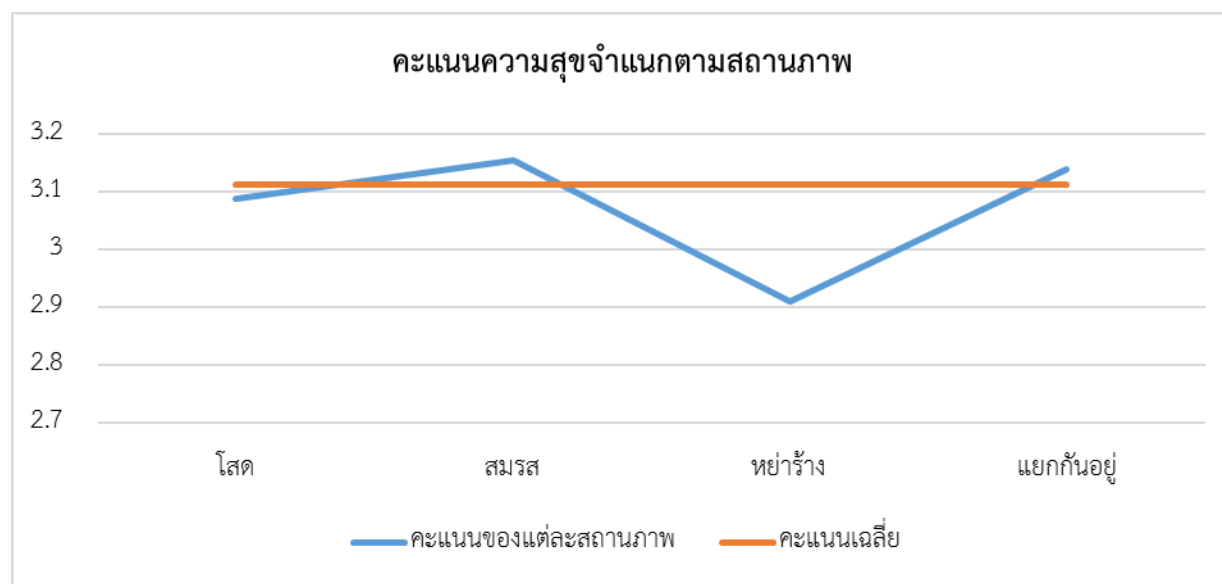
ระดับรายได้	คะแนน
ไม่เกิน 5,000 บาท	3.069
5,001 - 10,000 บาท	3.077
10,001 - 15,000 บาท	3.093
15,001 - 20,000 บาท	3.123
20,001 - 25,000 บาท	3.145
25,0001 บาทขึ้นไป	3.284
Total	3.113



จากการสำรวจพบว่า คะแนนเฉลี่ยของระดับรายได้ที่มีความสุขของประชาชนในพื้นที่ 14 จังหวัดภาคใต้ คือ 3.113 คะแนน โดยพบว่า ระดับรายได้ของประชาชนที่มีความสุขมากที่สุดคือ 25,0001 บาทขึ้นไป คิดเป็นคะแนน 3.284 และระดับรายได้ที่ประชาชนมีความสุขน้อยที่สุดคือ ไม่เกิน 5,000 บาท คิดเป็นคะแนน 3.069

3.6 คะแนนความสุขจำแนกตามสถานภาพ

สถานภาพ	คะแนน
โสด	3.087
สมรส	3.154
หย่าร้าง	2.911
แยกกันอยู่	3.139
Total	3.112

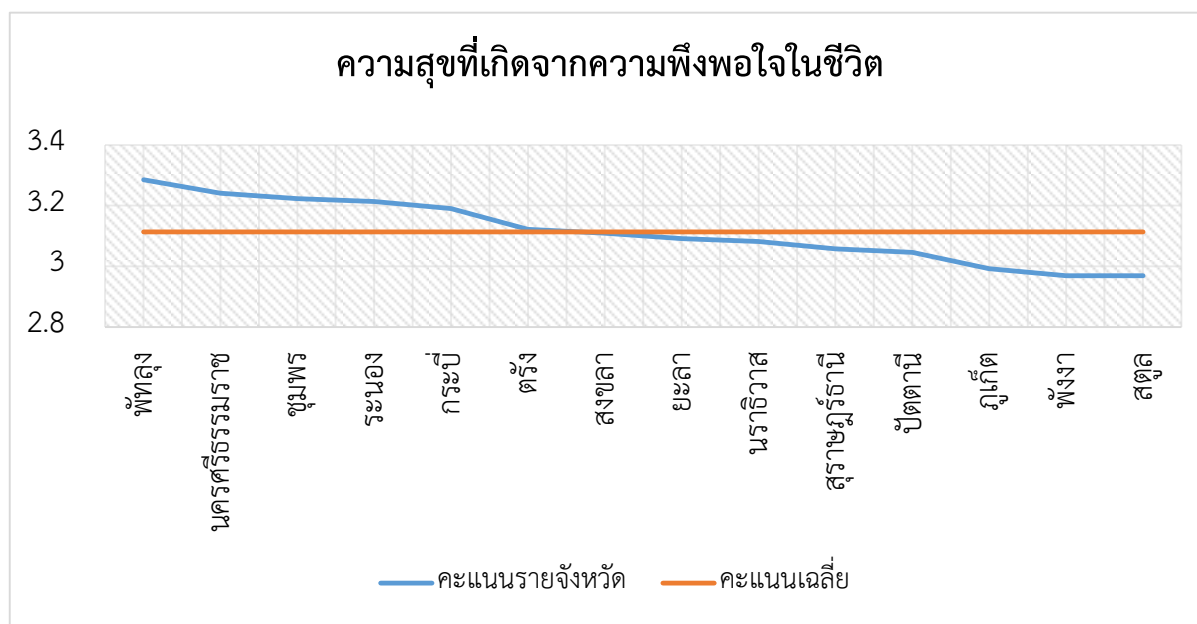


จากการสำรวจพบว่า คะแนนเฉลี่ยของสถานภาพที่มีความสุขของประชาชนในพื้นที่ 14 จังหวัดภาคใต้ คือ 3.112 คะแนน โดยสถานภาพที่มีความสุขมากที่สุด คือ สถานภาพสมรส คิดเป็นคะแนน 3.154 และสถานภาพที่มีความสุขน้อยที่สุด คือ สถานภาพหย่าร้าง คิดเป็นคะแนน 2.911

4. ระดับความสุขของประชาชนตามองค์ประกอบของความสุขจำแนกตามจังหวัด

4.1 ความสุขที่เกิดจากความพึงพอใจในชีวิต มากที่สุด – น้อยที่สุด

ลำดับที่	จังหวัด	คะแนนของแต่ละจังหวัด
1	พัทลุง	3.285
2	นครศรีธรรมราช	3.241
3	ชุมพร	3.223
4	ระนอง	3.213
5	กระบี่	3.190
6	ตรัง	3.12
7	สงขลา	3.109
8	ยะลา	3.091
9	นราธิวาส	3.08
10	สุราษฎร์ธานี	3.057
11	ปัตตานี	3.045
12	ภูเก็ต	2.991
13	พังงา	2.969
14	สตูล	2.969
	Total	3.113



จากการสำรวจพบว่า คะแนนเฉลี่ยของสถานภาพที่มีความสุขของประชาชนในพื้นที่ 14 จังหวัดภาคใต้ คือ 3.112 คะแนน